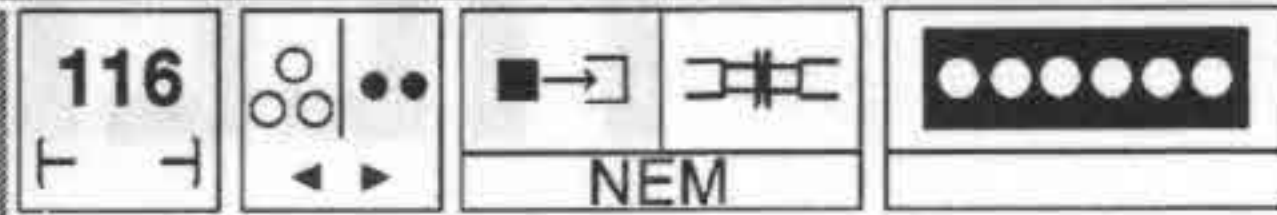


# Diesellok BR 745

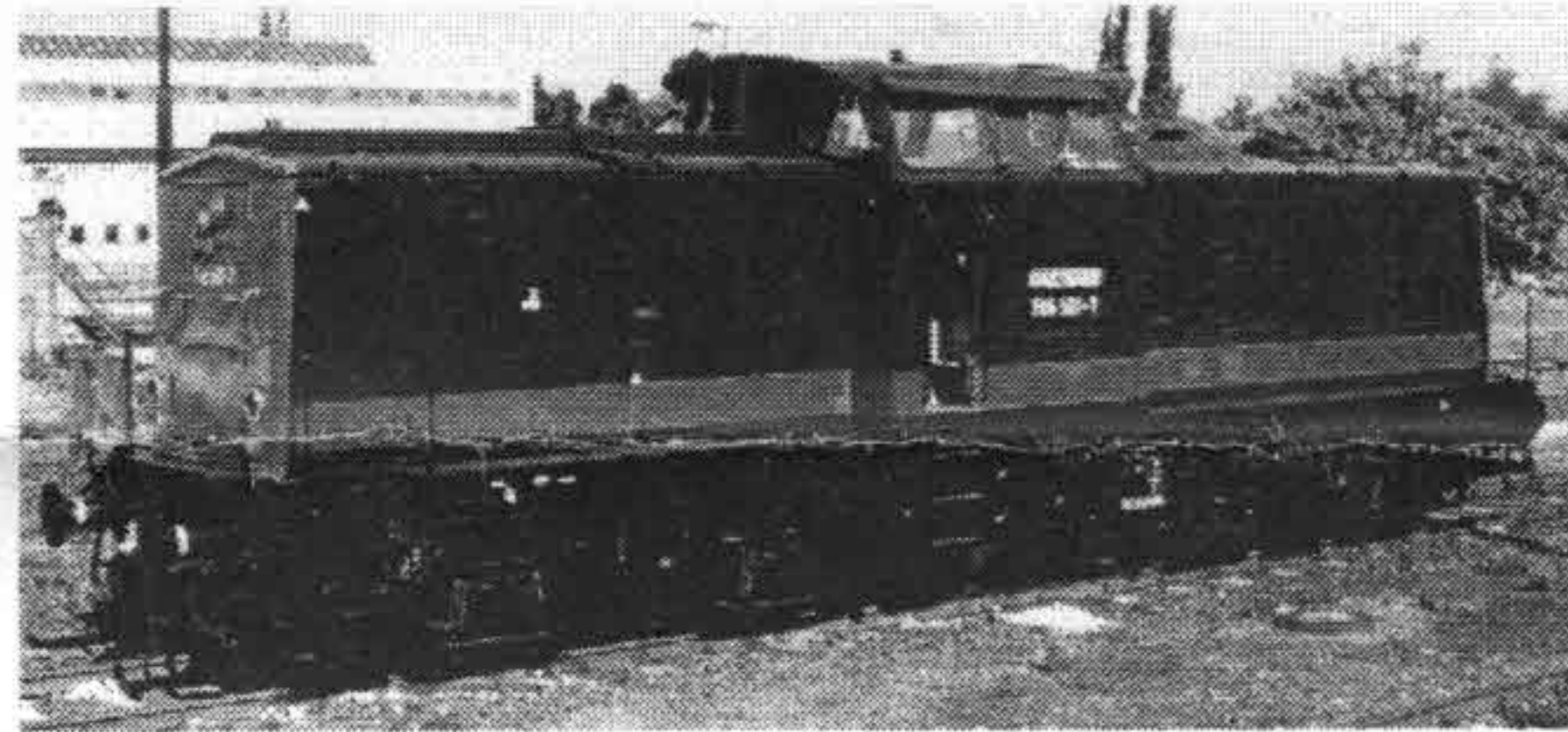


# TILLIG T BAHN

Die ideale Spur

Art.-Nr.: 500568 - Bausatz  
BR 745 "Railtransport", Ep. V

Art.-Nr.: 500569 -  
BR 745 "Railtransport", Ep. V



## DAS VORBILD

Die Diesellokomotiven der Baureihe V 100, spätere BR 110, sind mittlerweile aus dem Betriebsdienst der Deutschen Bahn AG ausgeschieden. Dennoch sind diese Maschinen mit ihren Unterbauarten noch immer auf deutschen Gleisen anzutreffen. Viele Privatbahnen nutzen aufgearbeitete Reichsbahnloks für ihre Transportaufgaben. Daran läßt sich erkennen, dass das Konzept und die Konstruktion der Lok ein Erfolg war.

Die V 100 war vorgesehen, die zahlreichen überalterten Dampflokomotiven aus der Länderbahnzeit zu ersetzen. Später gelang mit der Lok auch die Ablösung der Einheitslok der BR 86 und die Ablösung der wenig erfolgreichen BR 83.10. Der Einsatz erfolgte im gemischten Zugdienst auf Haupt- und Nebenbahnen und den mittleren bis schweren Rangierdienst. 1964 stand das erste Baumuster der Lok auf der Leipziger Frühjahrsmesse. Die Deutsche Reichsbahn erhielt die erste Serie der V 100 bereits im Frühjahr 1967 (V 100 004 bis 043).

Die Lok verfügt über einen Mittelführerstand, um die Sichtbedingungen nach beiden Seiten gleich gut zu gewährleisten. Die Höchstgeschwindigkeit beträgt 100 km/h. Als Zugheizanlage wurde eine Dampfheizung im hinteren Lokteil eingebaut. Eine Wendezugsteuerung und eine Vielfachsteuerung gestatteten eine universelle Verwendung der Lok.

Die vielfältigen Aufgabenbereiche der V 100, die Art der Entwicklung und der relativ lange Beschaffungszeitraum (mit BR 111 bis 1982) brachten eine Vielzahl von Unterbauarten hervor.

## DAS MODELL

Das Modell ist eine maßstäbliche Nachbildung der V 100 der zweiten Bauserie. Die Lackierung und Dekoration sind authentisch. Der Antrieb erfolgt durch einen 5poligen Motor auf alle Drehgestellachsen. Die inneren Radsätze besitzen je einen Haftreifen. Die Beleuchtung wechselt mit der Fahrtrichtung. An beiden Enden hat das Modell eine Kurzkupplung mit Kupplungsaufnahme nach NEM 358.

Zur Wartung des Modells ist das Oberteil in zwei Schritten abzunehmen. Das Führerhaus ist seitlich zu spreizen und von den Motorvorbauten nach oben abzuziehen. Dann werden die Motorvorbauten vom Fahrwerk abgehoben, indem die Rastungen über den Drehgestellen gelöst werden (Vorbauteile zusammendrücken) und mit einem Schraubenzieher das Mittelteil der Vorbauteile über die Entstörbauelemente gehoben wird. Das Nachfetten des Getriebes ist nach längerer Betriebszeit erforderlich. Das Modell sollte ca. 15 min in jede Richtung eingefahren werden. LÜP 116 mm

## DIGITALSTEUERUNG

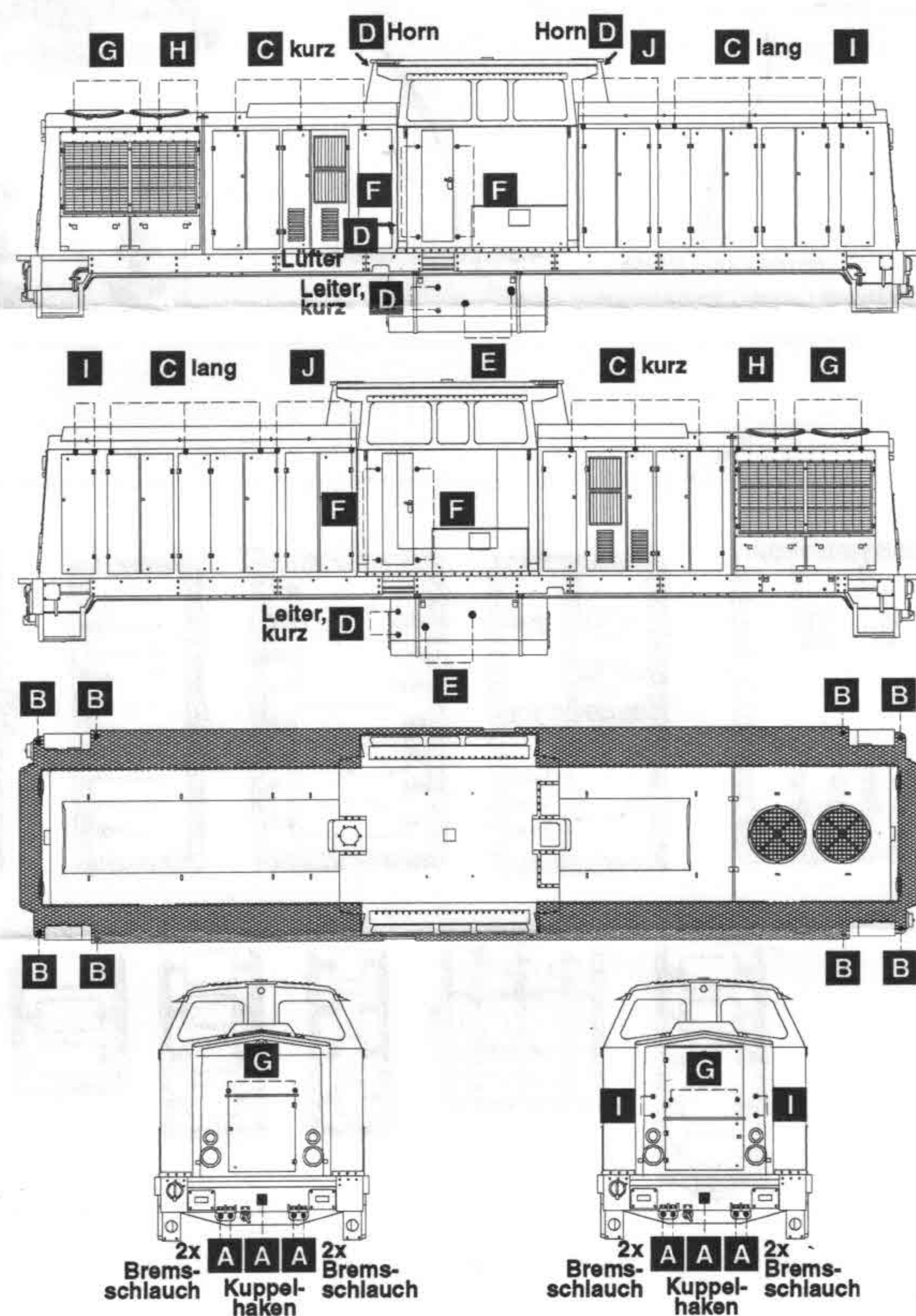
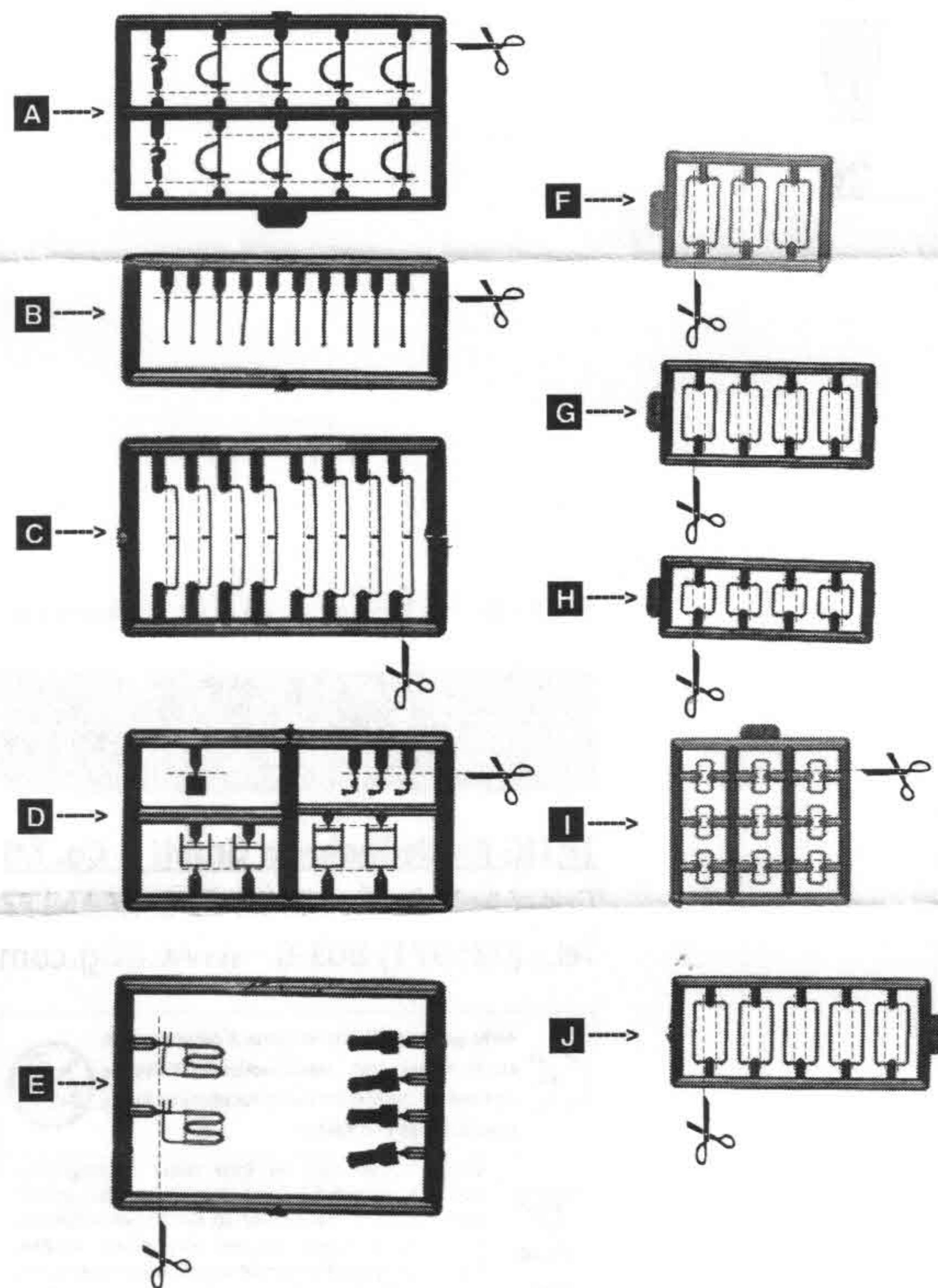
Eine Digitalisierung ist durch einen Decodereinbau an der Schnittstelle S, NEM 651, durch Einlöten möglich. Der Decoder darf nicht am Gehäuse anliegen, sonst besteht die Gefahr der Zerstörung des Führerhauses durch Wärmeentwicklung!

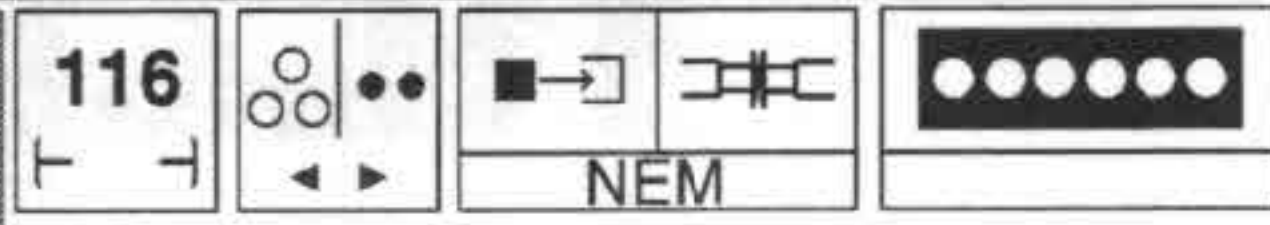
## ZURÜSTTEILE

Zur weiteren Detaillierung liegen einige Griffstangen und weitere Zurüstteile bei. Diese sollten mit einem Tropfen Sekundenkleber fixiert werden.

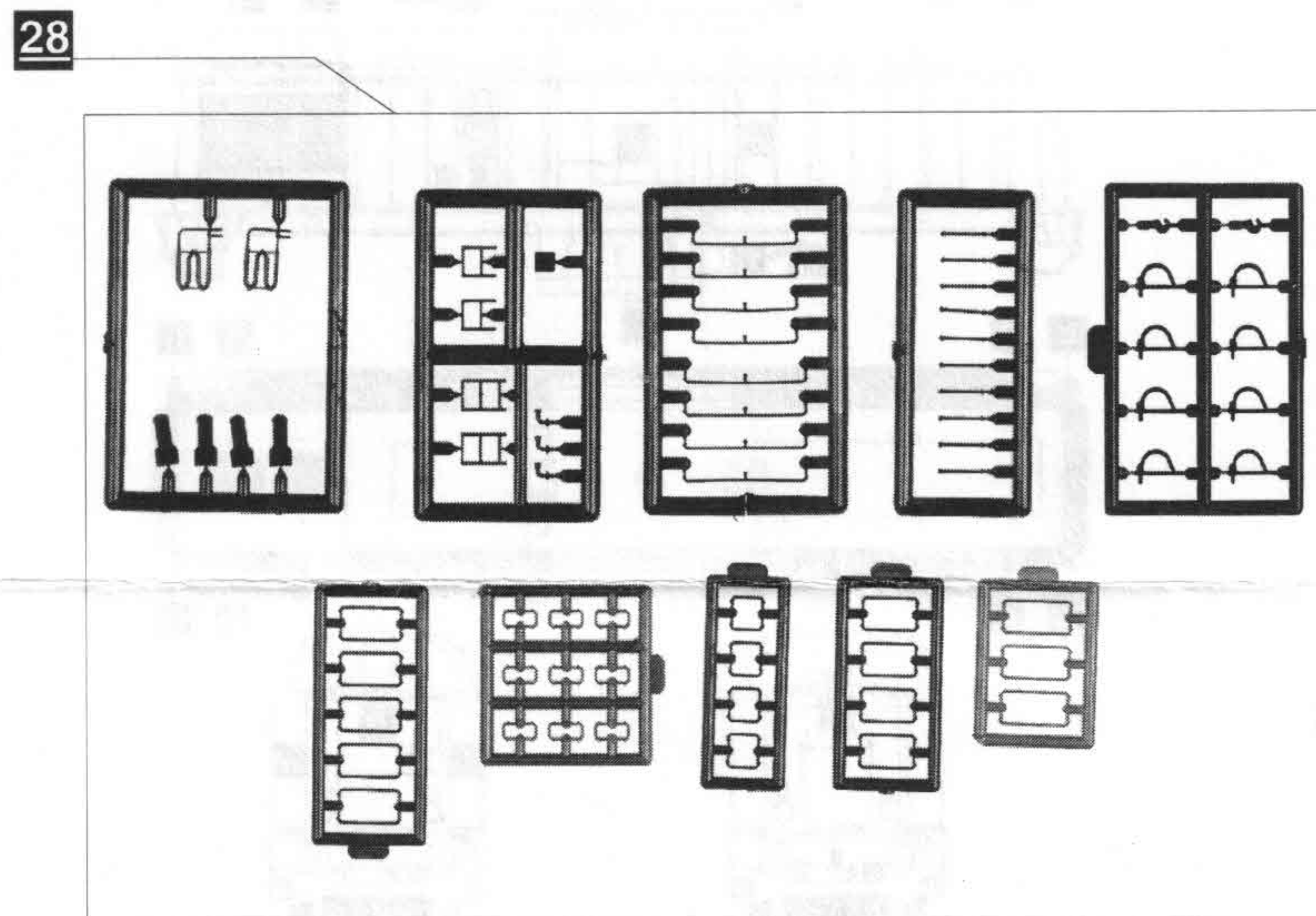
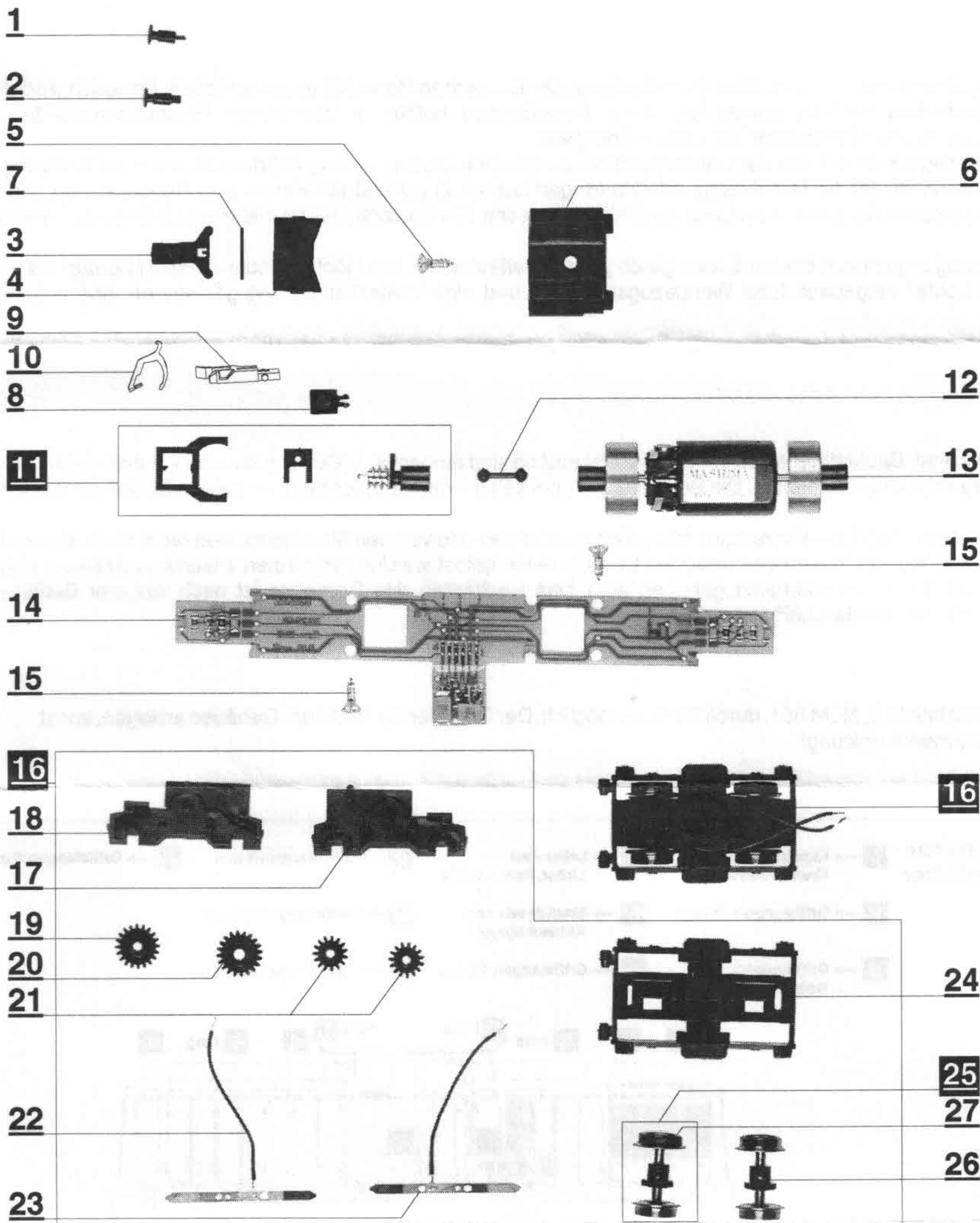
- Kühlschlangen direkt an oberer waagerechter Leitung abschneiden und am Tank befestigen
- Steckdosen montieren.

- A → Kuppelhaken und Bremschläuche
- B → Griffstangen/Umlauf
- C → Griffstangen, lang + kurz
- D → Leiter - rot Lüfter, Horn - weiss
- E → Steckdosen und Kühlschlangen
- F → Griffstangen 11 mm
- G → Griffstangen 8 mm
- H → Griffstangen 4,5 mm
- I → Griffstangen 2,3 mm
- J → Griffstangen 9 mm





### ERSATZTEILLISTE






Lfd.Nr.	Bezeichnung	Art.-Nr.
1	Puffer, flach	303080
2	Puffer, ballig	303090
3	Deichsel, kurz	303150
4	Klemmplatte	303130
5	Schraube 2,2x6	393410
6	Motorhalter	304670
7	Feder 0,15x16,6	380980
8	Aufnahme	321030
9	Kupplungskopf	300672
10	Kupplungshaken	330049
11	Schaft, mont.	200455
12	Kardanwelle	306700
13	Motor, vollst.	200456
14	Leiterplatte, vollst.	200457
15	Senkschraube	393220
16	Drehgestell, vollst.	200423
17	Drehgestell Teil A	303050
18	Drehgestell Teil B	303060
19	Stirnrad z 19	307250
20	Zahnrad z 20/13	318660
21	Zahnrad z 15	303040
22	Stromfeder re., vollst.	200421
23	Stromfeder li., vollst.	200422
24	Drehgestellverkleidung	307280
25	Treibbradsatz m. Haftreifen	200419
26	Treibbradsatz	209120
27	Haftreifen	398595
28	Zurüstbeutel gr/sw/rt	520477

Technische Änderungen vorbehalten!

Bei Reklamationen  
diese Anleitung bitte über Ihren Fachhändler  
mitsenden an:

**TILLIG Modellbahnen GmbH & Co. KG**  
Promenade 1 · D-01855 SEBNITZ  
Tel.: (035971) 903-0 · www.tillig.com


 Nicht geeignet für Kinder unter 3 Jahren wegen  
abnehmbarer und verschluckbarer Kleinteile  
und Verletzungsgefahr durch funktionsbedingte  
scharfe Ecken und Kanten.
 


 Dieses Produkt darf am Ende seiner Nutzungsdauer  
nicht über den normalen Hausmüll entsorgt werden, sondern  
muß an einem Sammelpunkt für das Recycling von elektrischen  
und elektronischen Geräten abgegeben werden.  
Bitte fragen Sie bei Ihrem Händler oder der Gemeindeverwaltung  
nach der zuständigen Entsorgungsstelle.