

Elektrická lokomotiva řady BR 254 (E 94)

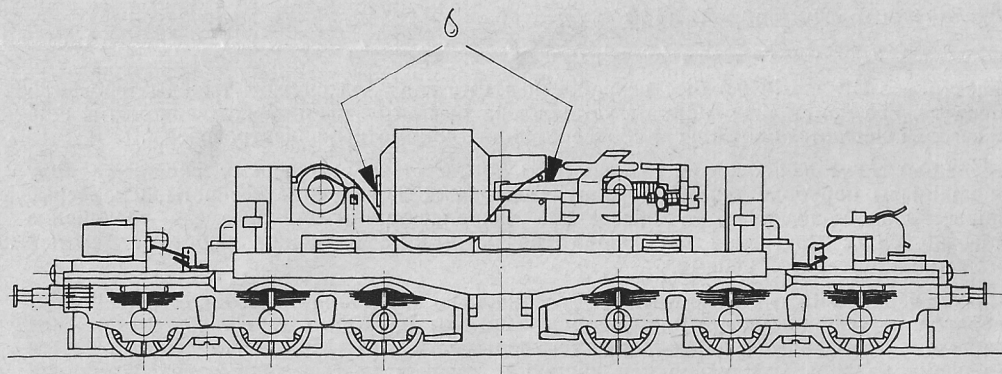
Č. kat. 2410

Elektrická lokomotiva řady BR 254 (bývalá řada E 94) byla vyvinuta v roce 1940 pro dopravu těžkých nákladních vlaků. Její maximální rychlost činí 90 km/hod. Do dnes se tato lokomotiva pokládá za jeden z nejzdařilejších typů tohoto druhu.

U Vašeho modelu TT, jehož vnější tvar i nápisy odpovídají skutečné předloze, jsou poháněna 4 hnací dvojkolí. Jedno dvojkolí je opatřeno plastickými bandážemi pro zvýšení tažné síly lokomotivy. Lokomotivu lze přepnout pro odběr proudu z koleje nebo z vrchního vedení.

Kryt lokomotivy sejmeme jen při mazání stroje. Mezi krytem a rámem stroje jsou odlity zaskakovací výstupky, které je třeba postupně na každé straně zasunutím nehtu pod okraj krytu opatrně rozehnout a teprve potom kryt nadzdvihnout postupně na obou stranách a sejmut z rámu směrem nahoru. Výměnu uhlíkových kartáčků provedeme tak, že nadzdvihneme přítlačné pružiny uhlíků opatrně jen těsně nad okraj vedení uhlíku a pootočíme je stranou ze záběru. Opatřené uhlíky vyjmeme nejlépe jemnou pinsetou a nahradíme novými. Potom vrátíme pružiny do původní polohy.

Přejeme Vám příjemnou zábavu a hodně radosti s Vaším hobby TT!



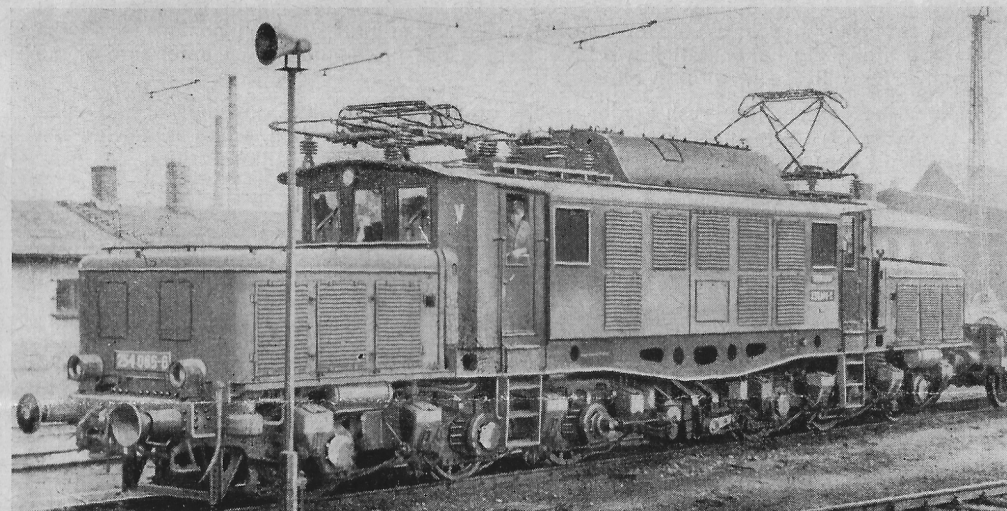
VEB Berliner TT-Bahnen DDR 1055 Berlin

Bb 340/80 1-2-9 7241



BR 254

37 565



Elektrische Lokomotive BR 254 (E 94)

Art. Nr. 2410

Die Elektrolok der BR 254 (E 94) wurde für den schweren Güterzugdienst im Jahre 1940 entwickelt. Ihre Höchstgeschwindigkeit ist auf 90 km/h festgelegt. Sie gilt heute noch als eine der gelungensten Elektrolokomotiven.

Bei Ihrem TT-Modell, das in seiner äußeren Form und der Beschriftung dem Vorbild entspricht, sind 4 Radsätze angetrieben. Ein Radsatz ist zur Erhöhung der Zugkraft mit Haftreifen ausgerüstet. Durch Dachumschalter ist Ober- und Unterleitungsbetrieb möglich.

Das Abnehmen des Lokoberteils ist nur beim Nachölen erforderlich. Zwischen Oberteil und Fahrgestell sind an den Türen Rastverbindungen angebracht. Das Lösen dieser Verbindung geschieht, indem Sie mit dem Daumnagel zwischen Lokoberteil und Fahrgestell fahren und das Oberteil kurz hochziehen, wobei die Verbindung ausrastet. Diesen Vorgang wiederholen Sie auf der anderen Längsseite der Lok. Dann ziehen Sie das Oberteil nach oben ganz ab. Um den Wechsel der Motorkohlen vornehmen zu können, werden die Federn am Bürstenhalter nur ganz wenig angehoben und über den Rand des Bürstenhalters hinaus zur Seite gedreht. Nach dem Kohlewechsel, den Sie am besten mit einer Pinzette vornehmen, drehen Sie die Federn wieder in die Ausgangsstellung zurück.

Wir wünschen Ihnen viel Freude mit dem TT-hobby!

Electric locomotive ser. 254 (E 94)

Art.-No. 2410

The electric locomotive of the series 254 (E 94) was designed for heavy goods train service in 1940. It is rated for a maximum speed of 90 km/h. Up to the present it has been considered as one of the most successful electric locomotives.

In your TT-model, which in its form and inscriptions is true to type, all four wheel-sets are driven. To increase the tractive effort one wheel-set is fitted with adhesive treads. Operation by overhead line or rail is possible by a reversing mechanism in the roof.

The removal of the upper part of the locomotive is necessary only for re-oiling. Between upper part and bogie catches are provided at the doors. A release of these catches is effected by inserting your thumb nail between the upper part of the locomotive and the bogie and lifting the upper part just a little. Repeat this procedure on the other side of the locomotive. Then lift the upper part off entirely.

To replace the carbons the brush holder springs are lifted just a little and then turned aside over the edge of the brush holder. After replacement of the carbon, which is carried out most easily by means of a pincette, turn the springs back into their initial position.

We wish you much pleasure with your TT-hobby!

Vóllanymozdony BR 254 /E 94/

Gyárt. sz.: 2410

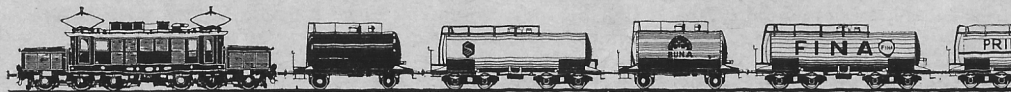
A 254 /régebben E 94/ sorozatjelű nehéz tehervonati mozdonyok 1940 óta állnak szolgálatban, és még ma is a legjobban sikerült villamosmozdonyok közé számítanak.

Legnagyobb sebességük 90 km/ó.

Az élethűen kidolgozott és feliratozott TT-modell motorja 4 tengelyt hajt; ezek egyikén a kerékpár abroncsait — a vonzóerő növelés céljából — tapadógyűrűkkel szereltük fel. A tetőn lévő kapcsoló segítségével a mozdony áramellátása felsővezetékre is átkapcsolható.

A mozdonyházat csak olajozáskor kell az alvázzól levenni; a két részt az ajtók alatt lévő rögzítő-bütykök erősítik össze. Szétszereléskor hüvelykujjunk körmét a mozdonyház egyik oldalfala és az alváz közötti részbe helyezzük, és az oldalfalat kissé kifelé húzzuk, míg a rögzítő-bütykök kiugranak a fészkekből; ugyanezt megismételjük a mozdony másik oldalán is. Ezután a mozdonyház leemelhető az alvázzól.

Sok örömet kívánunk a TT-hobbyhoz!



Elektryczna lokomotywa towarowa BR 254

Elektrowóz BR 254 (E 94) skonstruowany w 1940 roku dla obsługi ciężkiego transportu towarowego. Rozwija maksymalną szybkość 90 km/godz. Uchodzi do dnia dzisiejszego za jeden z najbardziej udanych typów lokomotywy elektrycznej.

Zdejmowanie obudowy lokomotywy jest wskazane tylko do oliwienia. Umieszczone przy drzwiach łącza zaciskowe spinają obudowę z podwoziem. Złącza te zwalniają się po lekkim odciągnięciu w górę obudowy przy pomocy paznokci kciuków wsadzonych między obudowę a podwozie lokomotywy — najpierw z jednej, a potem z drugiej strony. Następnie podnosimy całą obudowę i zdejmujemy ją zupełnie.

Wymiana szczotek silniczka następuje przez lekkie odciągnięcie sprężyn przytrzymujących i przesunięcie ich na boki. Po wymianie szczotek, którą najlepiej dokonywać przy pomocy pincetki, przesuwamy sprężynki do pierwotnego położenia w prowadnicy.

Życzymy Państwo wiele przyjemnych chwil spędzonych przy TT-hobby!

Электровоз БР 254 (Е 94)

Артикулярный номер № 2410

Электровоз БР 254 (Е 94) был разработан в 1940 году для службы тяжёлых грузовых поездов. Его наивысшая скорость установлена равной 90 км/час. Этот локомотив ещё и сегодня считается одним из наиболее хороших локомотивов-электровозов.

В Вашей ТТ-модели, которая полностью соответствует по своему внешнему виду и надписям первоначальному образцу, приводятся в движение все четыре колёсные пары. Одна колёсная пара обеспечена закрепляющими шинами для увеличения тяговой силы. Благодаря переключателю на крыше возможна работа с верхней и нижней контактной цепями.

Снятие верхней части локомотива требуется только при дополнительной смазке. Между верхней частью и ходовой частью предусмотрены на дверях защёлки. Разъединение защёлок производится поднятием верхней части, предварительно засунув ногти больших пальцев между верхней частью и ходовой частью локомотива. При этом соединение легко отсоединяется. То же самое повторите на другой стороне локомотива. После этого Вы можете верхнюю часть полностью снять.

Для того, чтобы заменить угольные щётки двигателя, пружины на щёткодержателе поднимаются выше края щёткодержателя и поворачиваются в стороны. После замены угольных щёток, которую Вы лучше всего производите пинцетом, поверните пружины в исходное положение.

Желаем Вам много счастья с Хобби-ТТ!

